

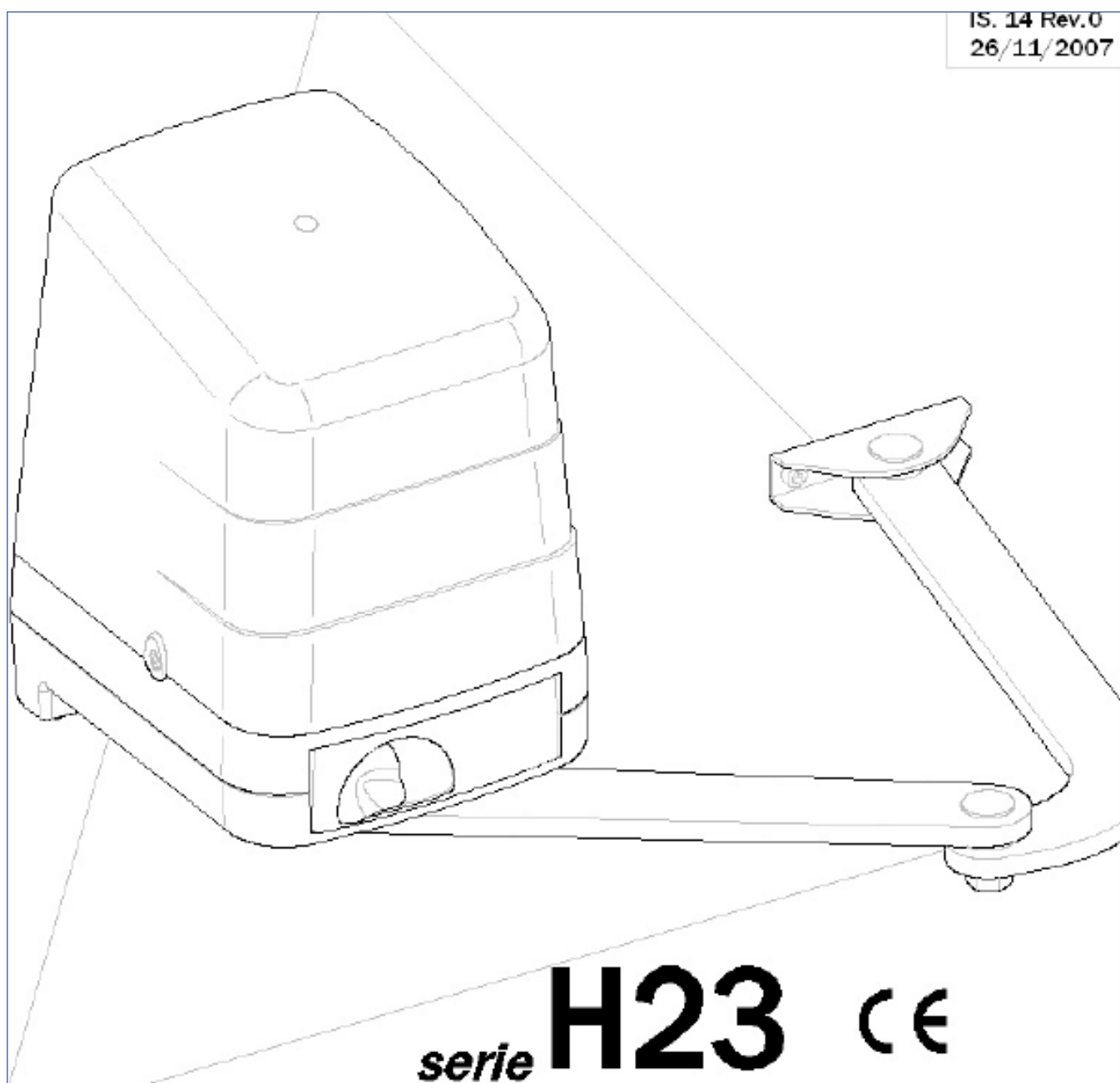
Systemy pro automatizaci garážových vrat a vjezdových bran

ROGER[®]
TECHNOLOGY

progettisti di tecnologia

Pohon křídlové brány

IS. 14 Rev.0
26/11/2007



serie **H23** CE

Důležité informace (přečtěte si před instalací pohonů)

Všeobecné bezpečnostní pokyny

1. POZOR! Důkladně si přečtěte tyto instrukce. Nesprávná instalace nebo nesprávné používání tohoto výrobku může způsobit velmi vážné ohrožení lidí.
2. Balicí papír (kartony, umělé hmoty, polystyren atd.) představuje možné ohrožení, uschovávejte je mimo dosah dětí.
3. Uschovejte si tento návod pro budoucí použití (v případě servisu atd.).
4. Tento výrobek byl navržen a vyroben pouze k použití uvedeném v tomto návodu. Jakékoliv jiné použití tohoto výrobku, které zde není uvedeno, může ovlivnit spolehlivost výrobku nebo způsobit škodu.
5. Roger Technology neponese žádnou odpovědnost za škody, způsobené nesprávnou montáží nebo jiným použitím, než pro které byl tento výrobek navržen a vyroben.
6. Nepoužívejte tento výrobek v místech, kde by mohlo dojít k nebezpečí výbuchu. Přítomnost hořlavých plynů, nebo výparů může způsobit nebezpečí výbuchu.
7. Mechanické stavební prvky musí souhlasit s platnými normami.
8. Roger Technology nemůže zodpovídat za škody vzniklé nedodržením technických norem při konstrukci vrat a vjezdových bran, nebo za jakékoliv deformace, které vzniknou během používání vrat a vjezdových bran.
9. Instalace zařízení musí vyhovovat všem platným normám a musí být prováděna výhradně kvalifikovanou osobou.
10. Před prováděním jakýchkoliv prací na zařízení vždy vypněte napájení (nejlépe hlavní vypínač systému).
11. Při použití ve venkovním prostředí se ujistěte, že elektrický systém napájení brány má diferenční (proudový chránič) spínač s prahem vypnutí 0,03A.
12. Zkontrolujte, zda zemnicí zařízení odpovídá platné normě a připojte jej ke kovovému částem. Také uzemněte zeleno-žlutý drát motoru.
13. Pohon je opatřen bezpečnostním systémem s ovládáním točivého momentu (encoder), zabraňujícím sevření nebo rozdrčení.
14. Bezpečnostní zařízení (např. fotozávora, bezpečnostní mechanická hrana, atd) chrání plochy tam, kde může dojít k nebezpečí sevření mezi dvě hrany , při otvírání a zavírání.
15. Kromě bezpečnostních zařízení, musí být brána vybavena výstražným světlem (maják).
16. Roger Technology nemůže odpovídat za správnou funkci bezpečnostních zařízení v případě, kdy budou použity jiné bezpečnostní prvky než od firmy Roger Technology (nebo jí schválených).
17. Při opravách používejte vždy originální náhradní díly.
18. Je zakázáno provádět úpravy mechanických součástek.
19. Montážní organizace musí poskytnout všechny informace týkající se mechanického odblokování systému v případě poruchy a předat návod k používání výrobku.
20. Uschovávejte dálkové ovládání a všechny ostatní ovladače mimo dosah dětí.
21. Opravovat a seřizovat zařízení smí jen kvalifikovaná firma.

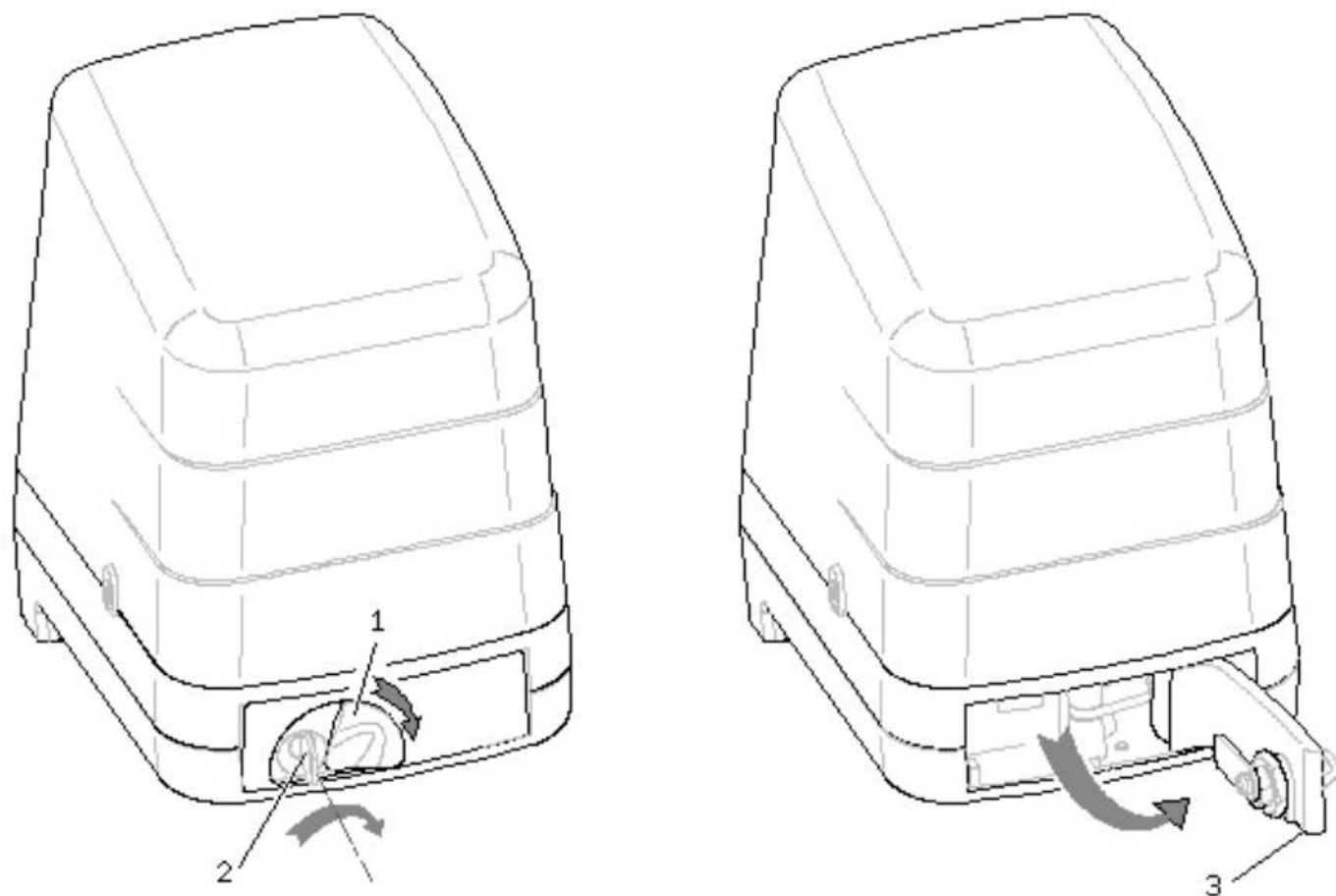
Montážní firma zodpovídá za bezpečnost zařízení, seřízení tažné síly, maximální vyloučení všech možných rizik (sevření), přidáním dalších bezpečnostních prvků (fotozávory, bezpečnostní hrany). Instalaci je nutno provádět ve schodě s příslušnou normou. Veškeré elektroinstalační práce smí provádět pouze osoba s příslušnou kvalifikací (vyhl.50/78Sb)

Technické data

		H23/282			
napájení	V	230/50Hz			
příkon	W	160			
proud	A	0,8			
Četnost provozu	%	50			
Tepelná pojistka	°C	140			
Pracovní teplota	°C	-20 až+90			
krytí	IP	43			
Váha motoru	kg	14			
Otevření na 90°	s	12			
Točivý moment	N	2500			

Přehled modelů

H23/282	Pohon pro křídlovou bránu do váhy 1 křídla 300 kg, maximální délka křídla 2800mm

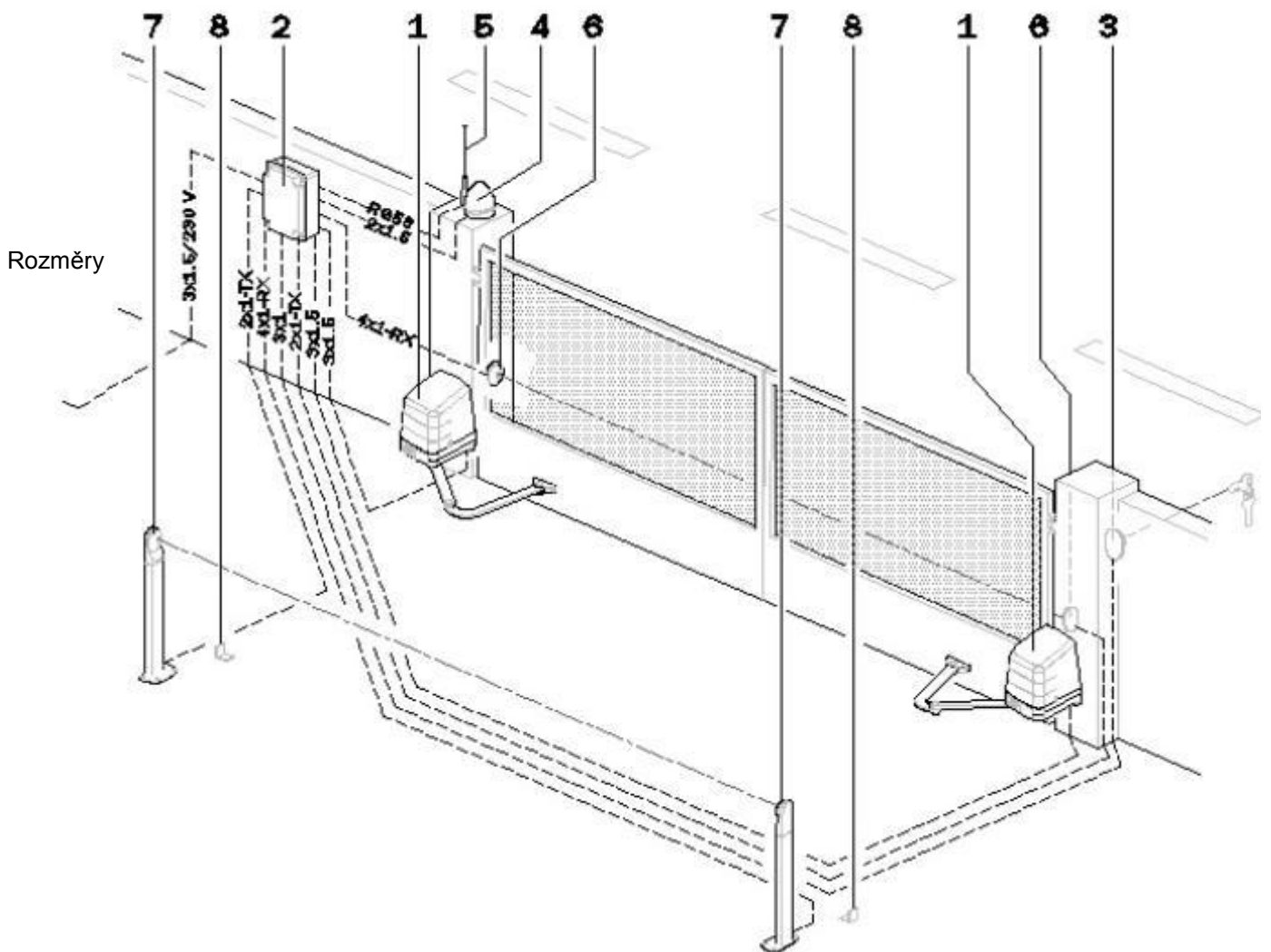


Nouzové odblokování pohonu:

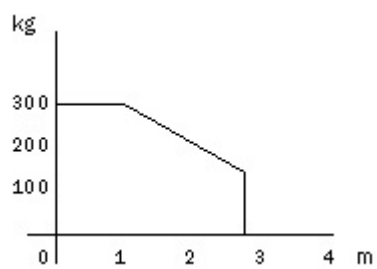
Odemkneme západku v přední části motoru (přiloženým klíčkem), vyklopíme o 90° a tím odblokujeme mechanickou spojku pohonu.

Standardní zapojení

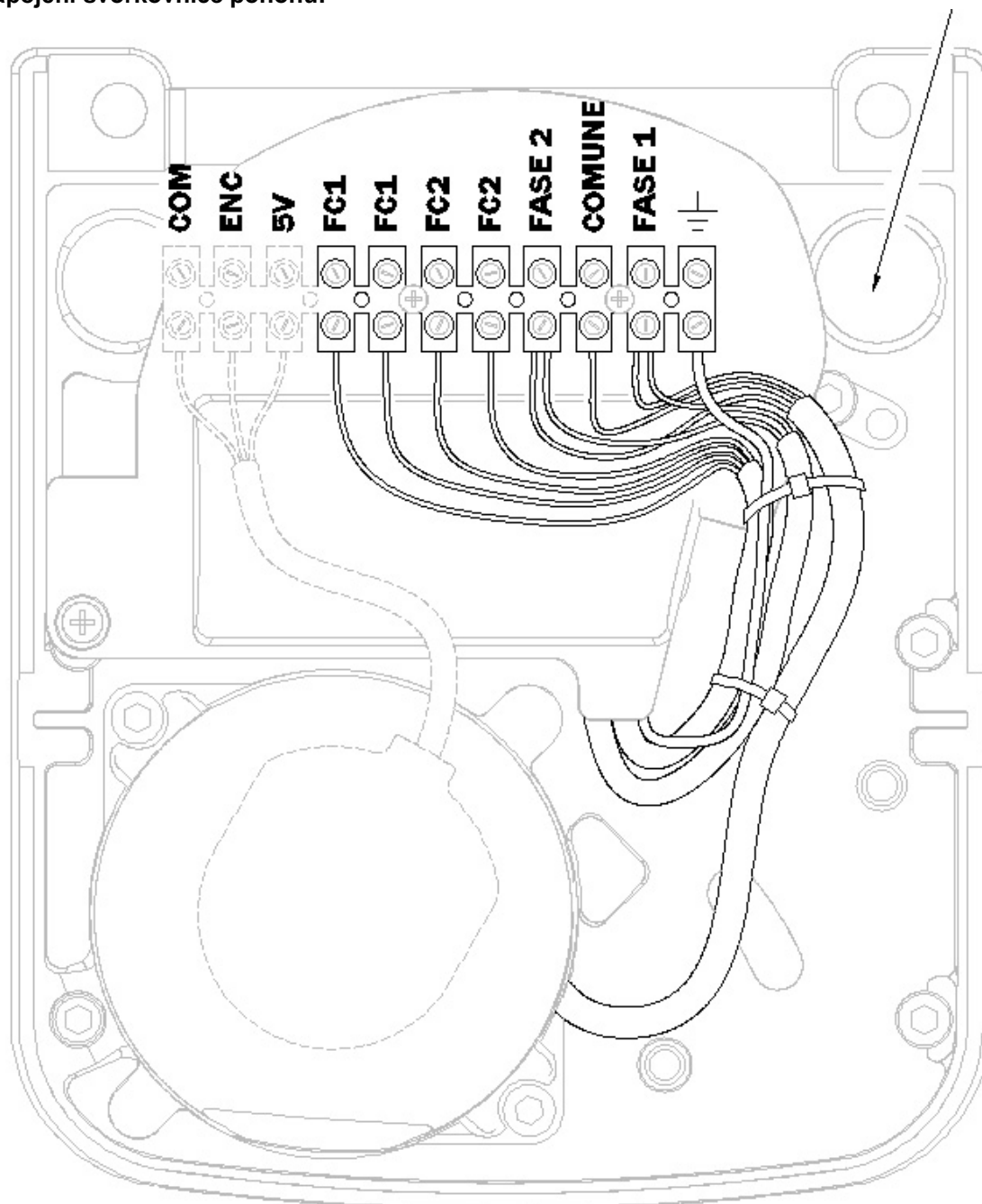
1. Pohon série R20
2. Elektronika
3. Klíčový spínač
4. Maják
5. Anténa
6. Fotobuňka – externí
7. Fotobuňka – interní
8. Mechanický doraz



Rozměry křídla brány v závislosti na váze:



Elektrické zapojení svorkovnice pohonu:



FC1 koncový spínač krajní polohy

FC2 koncový spínač krajní polohy

Fase1,2

Comunne nulový vodič

Instalace automatického systému

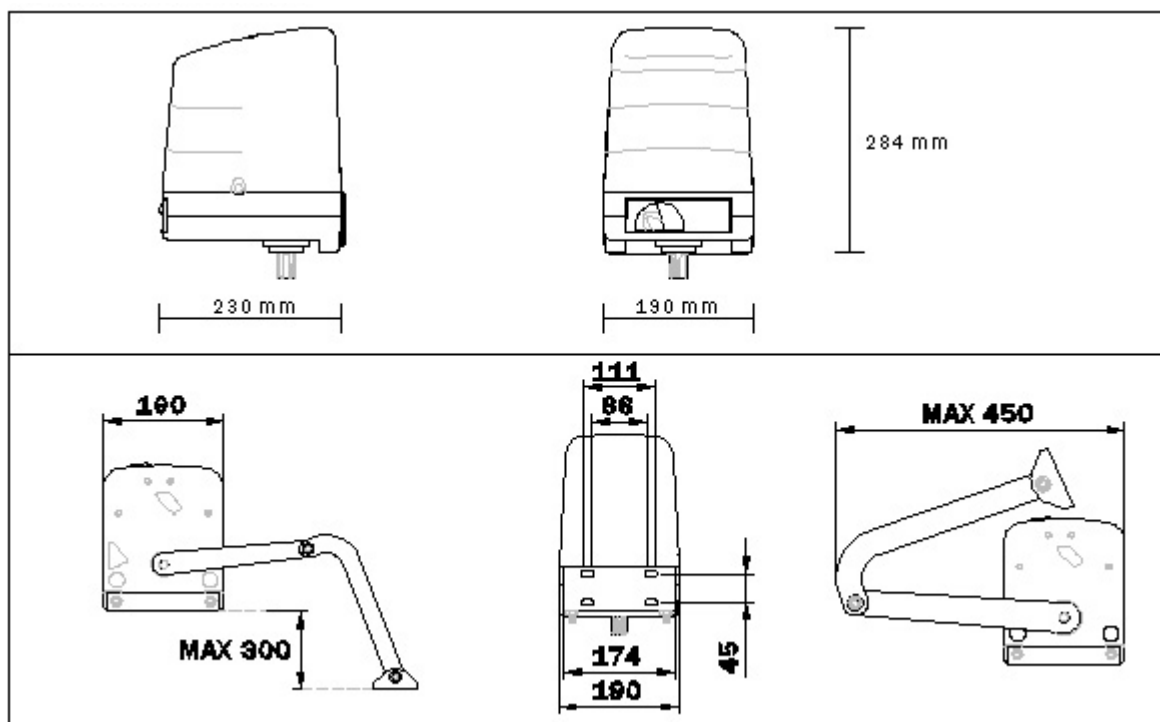
Pro zajištění bezproblémového provozu zařízení je nutné zkontrolovat jestli:

- při zavírání nebo otevírání brány nedochází v některých bodech její dráhy k zadrhávání nebo mechanickému zadírání (pohyb nesmí být ztuhlý)
- konstrukce brány musí být robustní a pevná, jeli brána dobře instalována tak křídla brány drží svoje postavení v každé pozici (brána se samovolně neotevírá, nezavírá)
- v místě instalace pohonu musí být snadná a bezpečná manipulace s odblokovacím zařízením pohonu.
- umístěte mechanické dorazy brány, pevně je zakotvěte do země tak, aby působily jako mechanické zábrany překročení krajních poloh otevření a zavření křídel vjezdové brány.

Pokud mají být na bráně prováděny svářečské práce, musí být dokončeny před instalací pohonů automatické brány.

Perfektní stav brány je nezbytný pro spolehlivost celého zařízení.

Instalační míry



V tabulce jsou uvedeny rozměry nutné k správné instalaci pohonů.

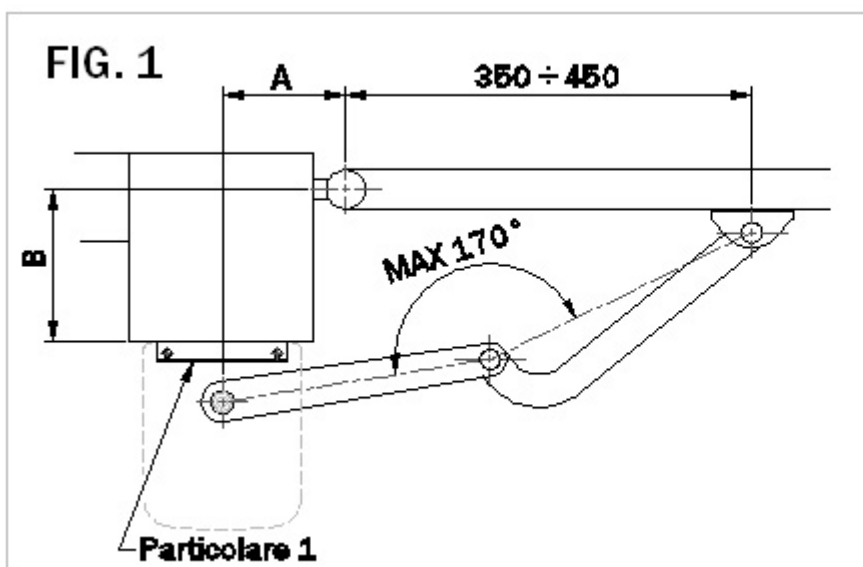


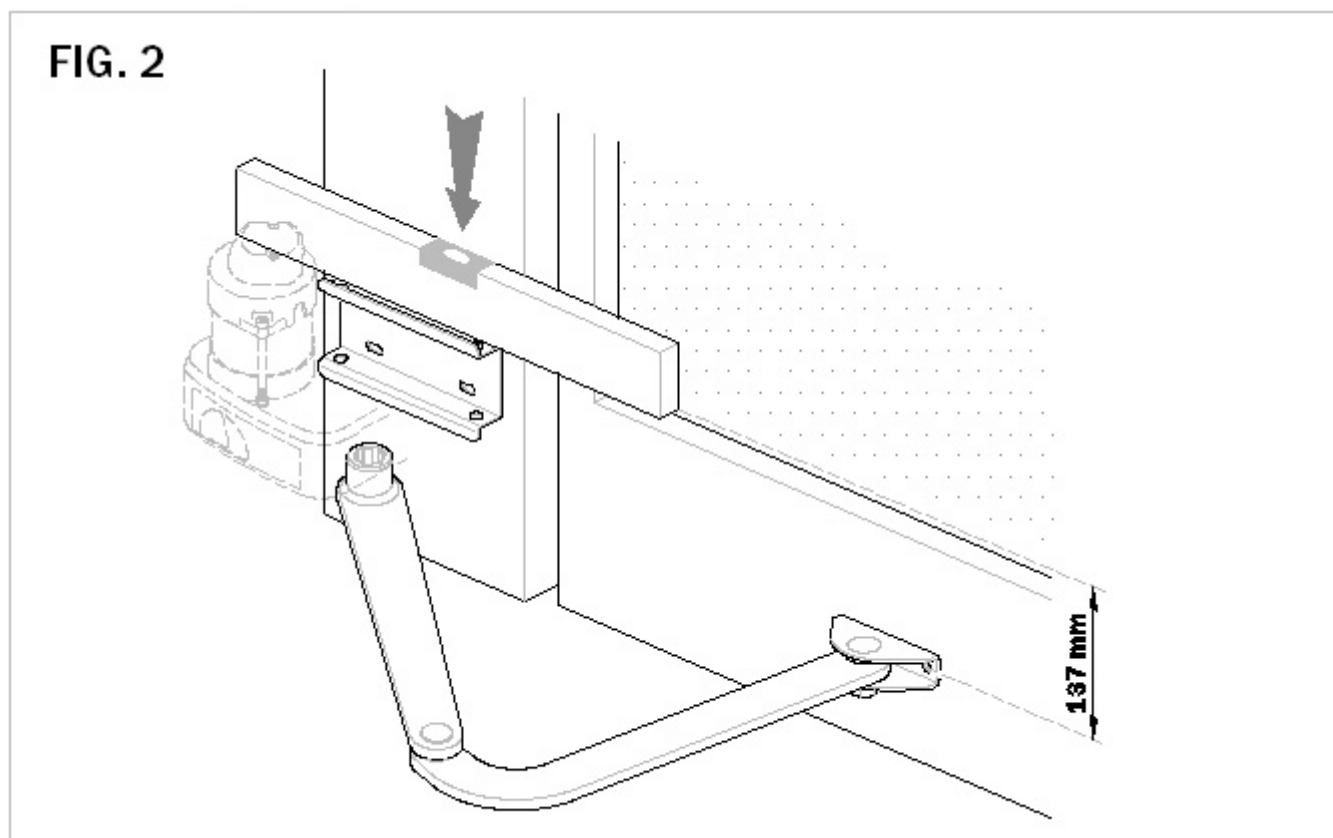
TABELLA 1

"A" mm	"B" mm	APERTURA
130	50	90°
130	80	90°
130	100	90°
140	120	90°
150	50	95°
160	160	95°
180	180	95°
180	200	100°
200	200	100°
230	200	105°
250	250	105°
300	250	110°

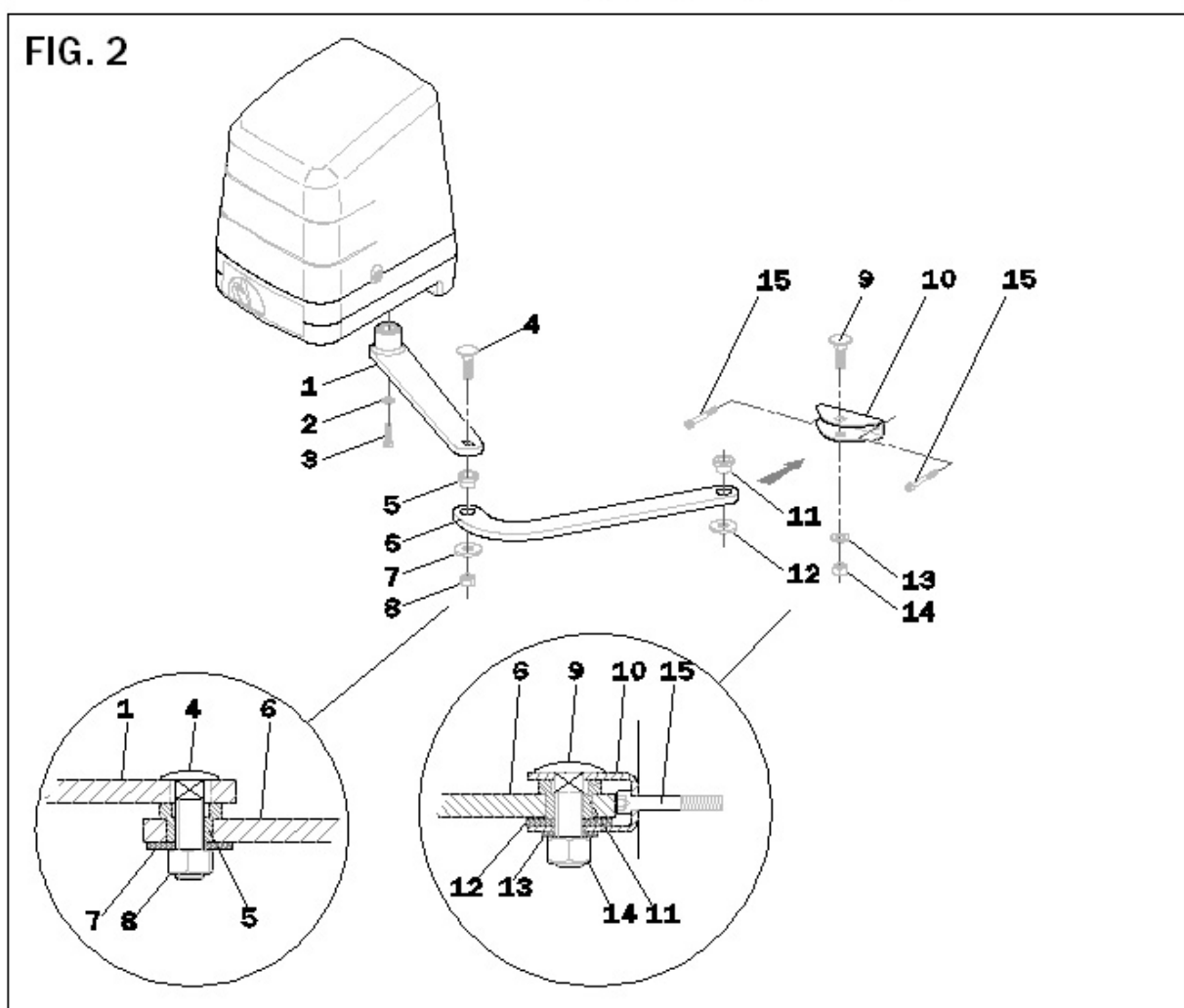
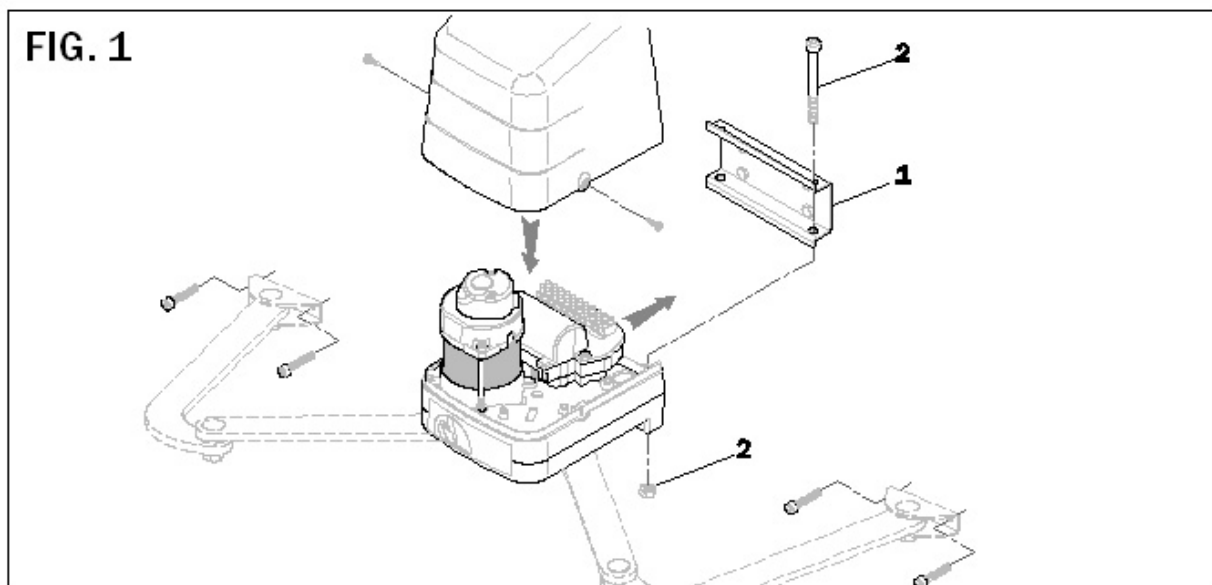
Je nutné dodržet rozměry **A** a **B** v tabulce. Při otevření křídla vjezdové brány na 90° musíme dodržet rozměry A a B. Zvětšováním vzdálenost B nad toleranci uvedenou v tabulce1, se stane, že se křídlo brány neotevře na požadovanou polohu.

Uvedené rozměry měříme od osy pantů na křídlové bráně, k ose čepu pohonu automatické brány!
Pohon musí být dobře ukotven, ve vodorovné poloze

Při zavřené vjezdové bráně připevněte na sloupek upevňovací držák pohonu. Horizontálně srovnejte výšku zadní konzole s přední konzolí motoru. Přední konzole motoru musí být upevněna o 137mm pod osou zadní konzole viz fig.2.



Montážní postup při instalaci pohonu H30/282. Veškerý spojovací materiál je součástí dodávky.



DICHIARAZIONE CE DI CONFORMITA' EC DECLARATION OF CONFORMITY

Il fabbricante: ROGER TECHNOLOGY s.n.c.
The manufacturer: ROGER TECHNOLOGY s.n.c.

Indirizzo: Via S. Botticelli, 8 - 31020 Bonisiolo di Mogliano Veneto (TV) - Italia
Address: Via S. Botticelli, 8 - 31020 Bonisiolo di Mogliano Veneto (TV) - Italy

con la presente dichiara che il proprio prodotto
hereby declares that the product

AUTOMAZIONE PER CANCELLI SERIE H23

è conforme alle seguenti disposizioni pertinenti:
complies with the following relevant provisions:

Direttiva sulla compatibilità elettromagnetica (89/336/CEE. 93/68/CEE)
EMC guideline (89/336/EEC. 93/68/EEC)

Norme armonizzate applicate in particolare:
Applied harmonized standards, in particular:

EN 55022, EN 61000-3-2, EN 61000-3-3 EN 50082-1

Inoltre dichiara che non è consentita la messa in servizio del prodotto suindicato finchè
He declares, moreover, that it is not allowed to use the above mentioned product until

la macchina, in cui il prodotto stesso è incorporato, non sia identificata e dichiarata
the machine, in which this product is incorpored, has been identified and declared

conforme alla direttiva 98/37/CE.
in conformity with the regulation 98/37/CE.

DATA
02/01/2003

FIRMA
Il legale rappresentante
Dino Florian



ROGER[®]
TECHNOLOGY
automazioni evolute

Via S. Botticelli, 8 - 31020
Bonisiolo di Mogliano Veneto (TV) Italy
TEL: 041-5937023 FAX: 041-5937024
Site web: www.rogertechnology.com
E-mail: info@rogertechnology.com

Čestné prohlášení o konformitě výrobku v rámci EU.CZ

Dovozce:

**Petr Horyna – Automatické pohomy
Pod lesem 749
552 03 Česká Skalice**

Výrobce:

**Roger Technology
Via S.Boticelli,8
31021 Bonisiolo di Mogliano Veneto – Italia**

Tímto prohlašujeme, že výrobky s následujícím označením:

**Elektromechanický pohon
H23**

Vzhledem ke své konstrukci, typu a rovněž provedením
námi uvedeným do oběhu odpovídají příslušným základním
bezpečnostním a zdravotním požadavkům následujících směrnic a norem EU:

**Směrnice EU o elektromagnetické kompatibilitě 89/336/EG
Směrnice EU o nízkém napětí 73/23/EG**

**EN 61000-6-3
EN 61000-6-2
EN 60335-1
EN60335-2-103**

V České Skalici
02-03-2007

Petr Horyna
majitel firmy

